

RGIS[®]



RGIS 2026

CODE VAN ZAKELIJK GEDRAG EN ETHIEK

INHOUDSOPGAVE

INTEGRITEIT	3
WETTELIJKE VERPLICHTINGEN	5
AI BELEID	9
ONS BEDRIJFSBELEID	15
MELDING VAN VERMOEDELIJKE OVERTREDINGEN	18



GEACHTE COLLEGA'S

Als wereldleider in inventarisatiediensten is RGIS het meest succesvol wanneer iedereen eerlijk, professioneel en als team samenwerkt. Wij willen van deze gelegenheid gebruik maken om iedereen te herinneren aan de kernwaarden van ons bedrijf.

Deze kernwaarden vormen de hoeksteen van de RGIS Code of Business Conduct and Ethics. In de wereldmarkt van vandaag is het belangrijker dan ooit dat we deze waarden weerspiegelen en naleven in al onze dagelijkse zakelijke transacties.

Door deze Code te volgen, zullen we blijven uitblinken, onze klanten een uitstekende service bieden en voldoen aan de hoge ethische normen die we voor onszelf hebben vastgesteld.

Voor vragen over deze Code of indien u overtredingen vermoedt, kunt u contact opnemen met het Juridisch Bureau (legaleurope@rgis.com). Dank u voor uw inzet voor ons bedrijf en zijn waarden.

Met vriendelijke groet,

ASAF COHEN
Chief Executive Officer



INTEGRITEIT



EXCELLENCE



RESPECT



TEAMWERK



INNOVATIE



WAAROM DEZE CODE?

RGIS heeft zijn nalatenschap gebouwd op eerlijkheid en integriteit. Deze waarden vormen de basis voor ons toekomstige succes als wereldleider op het gebied van inventarisatiediensten, gegevensverzameling, inzicht, merchandising en optimalisatieoplossingen. Deze zakelijke gedrags- en ethische code (de “Code”) heeft tot doel ons te inspireren en te leiden door onze kernwaarden te versterken en duidelijke normen voor ethisch gedrag vast te stellen. De Code is van toepassing op RGIS, haar dochterondernemingen en al haar functionarissen, directeuren en werknemers over de hele wereld. Iedereen is verantwoordelijk voor het lezen, begrijpen en naleven van deze Code, het bedrijfsbeleid van RGIS en alle toepasselijke wet- en regelgeving.

VRAGEN STELLEN EN GEZOND VERSTAND GEBRUIKEN

Deze Code kan niet elke situatie bestrijken waarmee u of uw collega's te maken kunnen krijgen. Daarom wordt van ieder lid van het RGIS-team verwacht dat zij hun gezond verstand gebruiken, vooral als een handeling ongebruikelijk of onethisch lijkt. Stel uzelf bij twijfel altijd de volgende vragen:

- ▶ Is de actie legaal?
- ▶ Is de actie in overeenstemming met de kernwaarden van RGIS?
- ▶ Is de actie in overeenstemming met het beleid en de procedures van RGIS?

Als het antwoord op een van deze vragen “nee” is, hebt u de verantwoordelijkheid om uw bezorgdheid te melden. Uw supervisor, de afdeling Personeelszaken en het kantoor van de Juridische afdeling kunnen u allen helpen met vragen over deze Code en ander beleid van het RGIS.

BELANGENCONFLICTEN

RGIS verwacht van werknemers dat zij uitsluitend in het belang van het bedrijf werken, zonder belangenverstrengeling. Dit kan gebeuren wanneer uw persoonlijke, familiale of zakelijke belangen in strijd zijn met de belangen van het bedrijf. Het in dienst nemen van een familielid als aannemer of leverancier is een voorbeeld van een mogelijk conflict. Van u wordt verwacht dat u belangenconflicten waar mogelijk vermijdt. Als een conflict niet kan worden vermeden, moet u het onmiddellijk bekendmaken aan het management. De Raad van Bestuur van het RGIS moet alle (potentiële) belangenconflicten goedkeuren waarbij een van de functionarissen of directeuren van het bedrijf betrokken is. Andere specifieke vereisten zijn onder meer:

- ▶ **Zakelijke kansen:** Alle RGIS-medewerkers hebben de plicht de legitieme zakelijke belangen van het bedrijf waar mogelijk te bevorderen. U mag uw eigen persoonlijke of familie zaken niet promoten ten koste van het bedrijf. RGIS is ook de enige eigenaar van alle intellectuele eigendommen, handelsmerken, logo's, productontwerpen en domeinnamen die het bedrijf gebruikt. Alle werknemers stemmen ermee in alle rechten op intellectuele eigendom die is gecreëerd als onderdeel van zijn of haar werk, over te dragen aan RGIS.
- ▶ **Concurrentie:** Werknemers mogen niet concurreren met RGIS. Het is verboden in dienst te zijn van, diensten te verlenen aan of een vergoeding te ontvangen van een concurrent van RGIS. Met beperkte uitzonderingen mogen werknemers geen financieel belang hebben in een bedrijf dat zaken doet met, zaken wil doen met of concurreert met RGIS.
- ▶ **Extern werk:** Uw primaire arbeidsverplichting is de RGIS. Externe activiteiten, waaronder een tweede baan, familiebedrijf, zelfstandig ondernemerschap of vrijwilligerswerk, moeten volledig gescheiden blijven. U mag de klanten, leveranciers, tijd, naam, invloed, activa, faciliteiten, materialen of andere middelen van RGIS niet gebruiken voor externe activiteiten, tenzij RGIS u daar uitdrukkelijk toestemming voor geeft.



BELANGENCONFLICTEN (VERVOLG)

- ▶ **Familieleden:** U mag uw positie nooit gebruiken om RGIS-zaken te regelen voor familieleden of een organisatie die banden heeft met uw familieleden, tenzij uw afdelingshoofd en het Office of General Counsel beide toestemming geven voor deze activiteit. In deze code omvat de term “familieleden” echtgenoten, huisgenoten, kinderen (inclusief adoptiekinderen, stiefkinderen en voogden), kleinkinderen, ouders, grootouders, broers en zussen, schoonfamilie, ooms, tantes, nichten, neven en nichten.
- ▶ **Persoonlijke relaties:** Persoonlijke relaties tussen RGIS-medewerkers kunnen leiden tot conflicterende loyaliteiten en belangenconflicten die RGIS schaden. U mag uw positie bij RGIS nooit gebruiken om betalingen, vergoedingen of een voorkeursbehandeling goed te keuren voor familieleden of andere personen met wie u een persoonlijke relatie hebt. U moet ook het bestaan van een romantische relatie met een collega melden aan uw directe leidinggevende of aan de afdeling Personeelszaken. Dit zal RGIS helpen bepalen of er sprake is van belangenverstremgeling. Het bedrijf zal proberen alle vastgestelde conflicten of risico's op te lossen. In sommige gevallen kan het nodig zijn om u over te plaatsen naar een andere functie of afdeling. Het weigeren van een overplaatsing naar een redelijke alternatieve functie zal worden behandeld als een vrijwillig ontslag. Als er geen alternatieven beschikbaar zijn, kunnen een of beide werknemers worden ontslagen.

Vertrouwen bij:

- ▶ europethics@rgis.com
- ▶ Vragenlijst ethisch verslag

Personeelszaken:

- ▶ Generalcounsel@rgis.com

Wettelijk:

- ▶ Generalcounsel@rgis.com
- ▶ ecordier@rgis.com



EERLIJKE CONCURRENTIE EN ANTITRUST

RGIS is gehecht aan de beginselen van vrij en concurrerend ondernemerschap. Dienovereenkomstig is het beleid van RGIS erop gericht de antitrustwetten na te leven, waar wij ook zaken doen. Deze wetten zijn gebaseerd op het idee van open concurrentie, en dat bedrijven dat idee niet mogen bedreigen door onwettig en oneerlijk gedrag.

Bespreking van de volgende onderwerpen met concurrenten, ongeacht of deze betrekking hebben op de RGIS-diensten of op die van de concurrent, is verboden: vroegere, huidige of toekomstige prijzen, prijsbeleid, leasetarieven, offertes, kortingen, promoties, winsten, kosten, marges, nieuwe producten of processen die niet eerder bekend zijn gemaakt, servicevoorwaarden, garanties, klanten of territoriale markten.

Bij RGIS lopen vooral degenen die betrokken zijn bij prijsbeslissingen of die rechtstreeks contact hebben met concurrenten het risico van mogelijke antitrustproblemen, en zij moeten zich grondig vertrouwd maken met het antitrustbeleid van RGIS. Handelsverenigingen mogen niet worden gebruikt voor contacten en communicatie met concurrenten die door de RGIS verboden zijn, zoals het bespreken van prijzen.

Zie voor aanvullende informatie het **antitrustbeleid van de RGIS**.

BESTRIJDING VAN CORRUPTIE EN OMKOPING

RGIS voert haar wereldwijde activiteiten ethisch en in overeenstemming met de Amerikaanse en toepasselijke buitenlandse wetgeving, waaronder alle anti-omkopings- en anti-corruptiewetten. RGIS hanteert een nultolerantie voor omkoping en corruptie. De Amerikaanse Foreign Corrupt Practices Act en de Britse Bribery Act, evenals soortgelijke wetten in andere landen, verbieden RGIS, haar werknemers en vertegenwoordigers het aanbieden of ontvangen van steekpenningen, omkoopsommen en corruptie. Omkoping, smeergeld of enige andere ongepaste betaling aan te bieden of te ontvangen om zaken te verkrijgen of te behouden of een zakelijke beslissing te beïnvloeden.

Deze wetten zijn overal ter wereld op RGIS van toepassing en de straffen voor overtredingen kunnen streng zijn voor RGIS en voor u persoonlijk, inclusief boetes en zelfs gevangenisstraf.

Omkoping kan vele vormen aannemen, waaronder een betaling, een geschenk, een gunst, smeergeld, een aanbod van entertainment of reizen, of iets anders van waarde. Zelfs een charitatieve of politieke bijdrage, indien bedoeld om een zakelijke beslissing te beïnvloeden, kan als omkoping worden beschouwd. Ongeacht de lokale praktijk of de praktijk van andere bedrijven, vermijd zelfs de schijn van ongepast gedrag.

Daarom mag u noch direct noch indirect geschenken, giften of vermaak geven of aanvaarden die van meer dan een nominale waarde (\$50) of die anderszins kan worden gezien als beïnvloeding van zakelijke beslissingen. U mag nooit om een geschenk of gunst vragen van iemand met wie het RGIS zaken doet. Voor entertainment moet er een duidelijk doel zijn.

Wees u ervan bewust dat RGIS verantwoordelijk kan worden gehouden voor omkoping namens ons door derden, waaronder onze partners, klanten, leveranciers en verkopers. Ga zorgvuldig te werk bij de selectie van zakenpartners en vermijd relaties met partijen die een geschiedenis van corrupte praktijken hebben.

U mag GEEN betalingen of iets van waarde aanbieden, verrichten of ontvangen om:

- ▶ Een gewenste actie te beïnvloeden;
- ▶ Een overtreding van de wet aan te moedigen;
- ▶ Een ongepast voordeel te verkrijgen;
- ▶ De beslissing van een regering of ambtenaar te beïnvloeden; of
- ▶ Ongepast zaken te doen.



ANTI-CORRUPTIE EN ANTI-BRIBERIE (VERVOLG)

Van u wordt verwacht dat u:

- ▶ Ervoor zorgt dat alle teamleden waarop u toezicht houdt, het anti-corruptie- en anti-omkopingsgedeelte van deze code begrijpen;
- ▶ Een omgeving creëert die teamleden aanmoedigt zich uit te spreken;
- ▶ Teamleden nooit vraagt om “ten koste van alles” bedrijfsresultaten te behalen, vooral niet ten koste van ethisch gedrag;
- ▶ Elke situatie beoordelen die een potentieel anticorruptieprobleem doet rijzen, en vermoedelijke schendingen melden aan het Office of General Counsel; en
- ▶ Waar nodig reageren op vragen en problemen in verband met deze Code, en indien nodig contact opnemen met het kantoor van de Juridische afdeling.

EXPORTCONTROLES EN ECONOMISCHE SANCTIES

De Amerikaanse regering en buitenlandse regeringen leggen economische sancties, exportcontroles en andere beperkende handelsmaatregelen op ter bevordering van diverse doelstellingen op het gebied van buitenlands beleid en nationale veiligheid. Voorbeelden hiervan zijn de International Traffic in Arms Regulations (“ITAR”), de Export Administration Regulations (“EAR”) en de economische sanctieprogramma’s die worden uitgevoerd door het Office of Foreign Assets Control (“OFAC”) van het Amerikaanse ministerie van Financiën. Deze wetten leggen verschillende verbodsbepalingen op aan verschillende landen en entiteiten, en veranderen snel in reactie op de gebeurtenissen in de wereld. Tot de landen en gebieden waarvoor OFAC-sancties gelden, behoren momenteel Cuba, Iran, Noord-Korea, Soedan, Syrië en het bezette Oekraïense gebied de Krim. RGIS mag geen zakelijke transacties of transacties aangaan met (i) een regering, departement, agentschap, instantie of onderafdeling van deze landen, (ii) een door deze landen gecontroleerde entiteit, (iii) een individu of entiteit gevestigd in of onderworpen aan de jurisdictie van deze landen in of onderworpen aan de jurisdictie van deze landen, of (iv) een entiteit die beschouwd wordt als een aanhanger van terrorisme of proliferator van massavernietigingswapens (zoals vermeld op de “Blocked Persons and Specifically Designated Nationals List” van het U.S. Office of Foreign Asset Control).

De Verenigde Staten, de Verenigde Naties en de Europese Unie (“EU”) kunnen te allen tijde aanvullende sancties en exportcontroles opleggen aan andere landen of entiteiten.

Alle werknemers van RGIS moeten de Amerikaanse economische sancties en exportcontroles naleven, ongeacht hun nationaliteit of locatie. Dit geldt zelfs als de lokale wetten in de landen waar zij wonen en werken minder streng zijn. Bovendien mogen RGIS-werknemers nooit zaken met derden faciliteren die deze wetten zouden kunnen schenden, zelfs als de zaken buiten de Verenigde Staten plaatsvinden. Als u vermoedt dat RGIS zich bezighoudt met verboden activiteiten, breng dan onmiddellijk het Office of General Counsel op de hoogte.

BEHEER VAN RISICO’S VAN DERDEN

Hoewel het RGIS goede relaties met onze leveranciers en andere zakenpartners aanmoedigt, mag u niet persoonlijk profiteren van de aankoop van goederen of diensten voor het RGIS. Medewerkers die verantwoordelijk zijn voor aankopen (waaronder goederen, inrichting, diensten, onroerend goed, enz.), of die contact hebben met leveranciers of dienstverleners, mogen hun positie niet uitbuiten voor persoonlijk gewin.

Soortgelijke vereisten inzake belangenverstrengeling en bestrijding van omkoping zijn van toepassing wanneer het RGIS een professionele consultant inschakelt. U mag nooit direct of indirect contant geld of equivalenten daarvan ontvangen van een leverancier, consultant, agent of andere dienstverlener. In geval van twijfel dienen RGIS-medewerkers zorgvuldig te werk te gaan bij het selecteren van zakenpartners en te voorkomen dat zij samenwerken met personen die een geschiedenis van omkoping of andere corrupte praktijken hebben.



BEHEER VAN RISICO'S VAN DERDEN (VERVOLG)

Ten slotte eist RGIS van haar leveranciers dat zij de mensenrechten respecteren en verbiedt zij alle vormen van slavernij in haar wereldwijde toeleveringsketen. Alle werknemers moeten bij het Office of General Counsel melding maken van leveranciers waarvan bekend is dat zij kinderarbeid, dwangarbeid, mensenhandel en andere vormen van slavernij gebruiken. Zie de RGIS UK Modern Slavery Act Statement voor meer informatie.

DIVERSITEIT EN INCLUSIE / INTIMIDATIE EN DISCRIMINATIE

De medewerkers van RGIS zijn onze grootste troef en wij waarderen de diversiteit van ons personeelsbestand. Door onze unieke ervaringen, perspectieven en talenten te combineren, creëren we een omgeving die innovatie en bijdragen aanmoedigt. Daarom mag geen enkele sollicitant of werknemer worden onderworpen aan onwettige discriminatie of intimidatie op grond van ras, huidskleur, geloofsovertuiging, geslacht, geslachtsidentiteit of seksuele geaardheid, handicap, leeftijd, nationaliteit, afkomst, genetische informatie, militaire status of enig ander kenmerk dat door de toepasselijke wetgeving wordt beschermd. Beslissingen over indienstneming, promotie, loonsverhoging, disciplinaire maatregelen of beëindiging mogen alleen gebaseerd zijn op arbeidsprestaties en geldige zakelijke redenen.

RGIS streeft ook naar een respectvolle werkomgeving zonder intimidatie en discriminatie. Wij verbieden alle gedrag - bedoeld of onbedoeld - dat resulteert in onwettige intimidatie, misbruik, of intimidatie op basis van een door de toepasselijke wetgeving beschermd kenmerk. Intimidatie en discriminatie zijn verboden, ongeacht of ze plaatsvinden op de werkplek, bij klanten of leveranciers of bij andere werkgerelateerde evenementen of activiteiten.

RGIS zal alle klachten over intimidatie en discriminatie te goeder trouw snel en grondig onderzoeken. In dit geval betekent de term "te goeder trouw" niet dat de melding of bezorgdheid correct moet zijn, maar wel dat de persoon die de melding doet of de bezorgdheid uit, gelooft dat hij of zij waarheidsgetrouwe informatie verstrekt. Het is onwettig om vergeldingsmaatregelen te nemen tegen of een werknemer te straffen die te goeder trouw een klacht over discriminatie of intimidatie indient of meewerkt aan een onderzoek naar een klacht.

VEILIGHEID OP DE WERKPLEK

RGIS streeft ernaar zijn teamleden een veilige en gezonde werkplek te bieden. Alle teamleden hebben recht op een veilige omgeving. Als onderdeel van deze verplichting heeft elk teamlid een persoonlijke verantwoordelijkheid om veilig te werken en anderen te helpen veilig te blijven.

RGIS zet zich in voor:

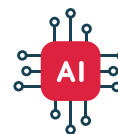
- ▶ Voldoen aan alle toepasselijke veiligheidsvoorschriften en -codes, alsmede aan de eigen bedrijfsnormen en -procedures.
- ▶ Het voortdurend ontwikkelen, communiceren en promoten van veiligheidsprogramma's gebaseerd op letselpreventie.
- ▶ Zo nodig zorgen voor veiligheidsoriëntatie, procedures, training en de nodige persoonlijke beschermingsmiddelen (PBM's).
- ▶ Escaleren, communiceren en samenwerken om veiligheidskwesties op te lossen.
- ▶ Onderzoeken en aanbevelingen doen om letsel te voorkomen.
- ▶ Nooit represailles nemen tegen een werknemer die een incident meldt of een veiligheidsprobleem kenbaar maakt.
- ▶ Het bevorderen van voortdurende verbetering van ons veiligheidsbeheersysteem, onze procedures en resultaten.



VEILIGHEID OP DE WERKPLEK (VERVOLG)

De werknemers zijn verantwoordelijk voor:

- ▶ Incidenten en onveilige situaties onmiddellijk melden aan hun supervisor of andere aangewezen personen.
- ▶ Alle RGIS-veiligheidsregels leren kennen en naleven.
- ▶ Te allen tijde de risico's en gevaren in hun werkgebied evalueren.
- ▶ Alleen werk uitvoeren waarvoor ze zijn opgeleid.
- ▶ Zich houden aan veilige rijpraktijken, zoals beschreven in de handleiding voor het gebruik en de veiligheid van RGIS-voertuigen en in de plaatselijke wetgeving.
- ▶ onmiddellijk te handelen als zij zien dat een collega zichzelf of een ander in gevaar brengt.
- ▶ Begrijpen dat onveilige handelingen op dezelfde manier worden behandeld als prestatieproblemen.



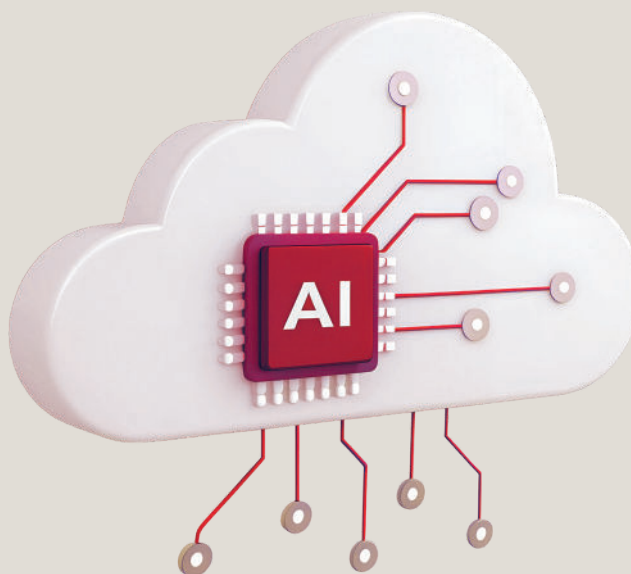
AI OP DE WERKPLEK: WAAROM EEN AI-BELEID?

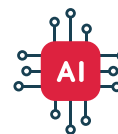
AI blijft zich ontwikkelen en het potentieel ervan om de productiviteit te verhogen, activiteiten te stroomlijnen en innovatie te stimuleren is onmiskenbaar. Aan een groot potentieel zijn echter ook risico's verbonden, variërend van problemen met gegevensbeveiliging en naleving van wetten tot ethische overwegingen en uitdagingen op het gebied van nauwkeurigheid. Ons AI-beleid is ontworpen om de juiste balans te vinden tussen kansen en risico's, zodat AI veilig, strategisch en in lijn met onze bedrijfsdoelstellingen wordt geïntegreerd.

Onder leiding van de AI-directeur worden AI-integraties in onze processen zorgvuldig beoordeeld en geïmplementeerd waar ze de grootste waarde bieden, waarbij ervoor wordt gezorgd dat AI menselijke expertise ondersteunt en niet vervangt. Dit beleid dient als leidraad voor verantwoord AI-gebruik en zorgt voor duidelijkheid, veiligheid en naleving op alle afdelingen.

Recente evaluaties laten zien dat AI niet overal in onze organisatie in dezelfde mate wordt toegepast. Terwijl sommige teams AI hebben omarmd voor automatisering, analyse en het genereren van content, blijven andere aarzelen vanwege zorgen over beveiliging, naleving van wetten en nauwkeurigheid. Onze aanpak houdt rekening met deze zorgen en geeft prioriteit aan opleiding, governance en veilige implementatie om vertrouwen op te bouwen in de rol van AI binnen ons bedrijf.

Met dit beleid benadrukken we dat AI niet alleen een hulpmiddel is, maar ook een verantwoordelijkheid. Medewerkers moeten AI ethisch gebruiken, waarbij het delen van vertrouwelijke gegevens wordt vermeden, de nauwkeurigheid van outputs wordt gewaarborgd en menselijk toezicht bij de besluitvorming wordt gehandhaafd. Door deze richtlijnen te volgen, kunnen we het volledige potentieel van AI benutten en tegelijkertijd onze activiteiten, onze mensen en onze toekomst beschermen.





1. INLEIDING

Dit beleid legt de richtlijnen en normen vast voor een verantwoord gebruik van kunstmatige intelligentie (AI)-technologieën, waaronder generatieve kunstmatige intelligentie (GenAI), binnen RGIS. AI-tools zijn technologieën die zijn ontworpen om taken uit te voeren waarvoor doorgaans menselijke intelligentie nodig is, terwijl GenAI-tools specifiek nieuwe, niet eerder gedefinieerde inhoud genereren op basis van gebruikersinvoer of aanwijzingen. Voorbeelden van GenAI tools zijn ChatGPT, Gemini, Microsoft Co-Pilot en andere soortgelijke platforms. AI- en GenAI-technologieën bieden een transformerend potentieel binnen RGIS, waardoor we onze activiteiten kunnen stroomlijnen, de productiviteit kunnen verhogen en creativiteit kunnen stimuleren op gebieden als data-analyse, contentcreatie en procesautomatisering.

2. DOEL

Hoewel AI ongelooflijke mogelijkheden biedt, brengt het ook aanzienlijke risico's met zich mee, waaronder risico's op het gebied van gegevensbeveiliging, vertrouwelijkheid, nauwkeurigheid, naleving van intellectueel eigendom en ethisch gebruik. Het vinden van de juiste balans tussen het benutten van het transformatiepotentieel van AI en het beperken van de inherente risico's is essentieel voor een verantwoorde en effectieve implementatie.

Het vereist een proactieve benadering, waarbij innovatie wordt aangemoedigd met behoud van strenge waarborgen om gegevens te beschermen, naleving te garanderen en ethische normen te handhaven. Dit beleid bevat richtlijnen voor het interne gebruik, de ontwikkeling en de inzet van kunstmatige intelligentie (AI)-systemen binnen RGIS.

Het doel is om ervoor te zorgen dat onze AI:

- ▶ voldoet aan ethische normen;
- ▶ de privacy van gegevens respecteert door de gevoelige en vertrouwelijke informatie van RGIS te beschermen,
- ▶ klantgegevens
- ▶ voldoet aan regelgevende kaders AI brengt aanzienlijke risico's met zich mee, waaronder risico's met betrekking tot gegevensbeveiliging, vertrouwelijkheid, nauwkeurigheid, naleving van intellectueel eigendom en ethisch gebruik.

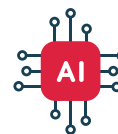
Het doel is ervoor te zorgen dat ons AI-gebruik in overeenstemming is met ethische normen, de privacy van gegevens respecteert door de gevoelige en vertrouwelijke informatie van RGIS te beschermen en zich houdt aan regelgevende kaders, waaronder de EU AI Act.

3. TOEPASSING

Dit beleid is van toepassing op alle werknemers, inclusief tijdelijk personeel en stagiairs, aannemers, gelieerde bedrijven en derden die werken met of interageren met AI-hulpmiddelen en -systemen die door RGIS worden geleverd of goedgekeurd en die toegang hebben tot RGIS-gegevens. Het heeft betrekking op AI-toepassingen, gegevensverwerking en nalevingsvereisten in verband met AI-systemen die binnen de organisatie worden gebruikt.

4. DEFINITIES

- ▶ **AI-tools:** Elke software, toepassing of hardware die gebruikmaakt van kunstmatige intelligentietechnieken (inclusief machinaal leren, verwerking van natuurlijke taal, beeldherkenning en generatieve vermogens).
- ▶ **AI Governance Team:** Een groep binnen een organisatie die verantwoordelijk is voor het toezicht op en het beheer van de ontwikkeling, de inzet en het ethisch gebruik van technologieën voor kunstmatige intelligentie (AI).



4. DEFINITIES (VERVOLG)

- ▶ **Vertrouwelijke informatie:** Vertrouwelijke informatie verwijst naar gegevens die eigendom zijn van of privé zijn voor RGIS, waaronder handelsgeheimen, bedrijfsstrategieën, financiële informatie en alle andere informatie die niet openbaar beschikbaar is. Alle gevoelige of niet-openbare informatie, inclusief maar niet beperkt tot de eigen RM-technologie van RGIS, voorraadbeheersystemen, RFID-oplossingen, implementaties van draadloze technologie, inventarisgegevens van klanten (inclusief auditgegevens van zorginstellingen), interne communicatie en operationele strategieën.
- ▶ **Data:** Verwijst naar alle informatie die wordt verzameld, verwerkt of opgeslagen door AI-systemen, inclusief gebruikersinvoer, systeemuitvoer, metadata en alle gestructureerde of ongestructureerde informatie die wordt gebruikt voor training, inferentie of besluitvorming.
- ▶ **Ethische normen:** Principes die richting geven aan een verantwoord gebruik van AI en zorgen voor eerlijkheid, transparantie en respect voor individuele rechten.
- ▶ **Generatieve AI:** Een categorie kunstmatige intelligentiesystemen die zijn ontworpen om nieuwe, niet eerder gedefinieerde inhoud te genereren op basis van gebruikersinput of aanwijzingen. Deze inhoud kan bestaan uit tekst, afbeeldingen, audio, video of andere vormen van media.
- ▶ **Bedrijfseigen systemen:** RGIS's RM-technologie, voorraadbeheersystemen, implementaties van RFID en draadloze technologie en bijbehorende digitale infrastructuur.
- ▶ **Gevoelige informatie:** Gevoelige informatie omvat gegevens die bescherming vereisen vanwege hun aard, waaronder persoonlijke gegevens, gezondheidsdossiers en alle informatie die kan leiden tot identiteitsdiefstal of privacy-schendingen.
- ▶ **Ongeautoriseerde AI-systemen:** AI-tools of platforms die niet expliciet zijn beoordeeld en goedgekeurd door het AI Governance Team.

5. ETHIEK VAN KUNSTMATIGE INTELLIGENTIE

5.1. Non-discriminatie

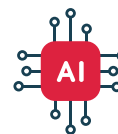
We zetten ons in om kunstmatige intelligentie-algoritmen op een eerlijke manier te ontwikkelen en te gebruiken. We passen controles toe om vooroordelen in trainingsgegevens en AI-modellen op te sporen en te minimaliseren, zodat er geen discriminatie plaatsvindt op het gebied van leeftijd, geslacht, etniciteit, geloof, enz.

5.2. Transparantie

Beslissingen die door onze algoritmen zijn geautomatiseerd, worden op een toegankelijke manier uitgelegd aan de relevante gebruikers, zodat ze worden begrepen. Hierdoor kunnen gebruikers de logica achter geautomatiseerde beslissingen beter begrijpen, vooral wanneer de resultaten professionele of persoonlijke aspecten beïnvloeden.

5.3. Menselijke controle

Mensen blijven centraal staan in besluitvormingsprocessen bij activiteiten waarbij AI-technologieën worden gebruikt. Bij elke belangrijke beslissing waarbij AI betrokken is, is menselijk ingrijpen altijd mogelijk, zodat gebruikers of werknemers de door AI geproduceerde resultaten in twijfel kunnen trekken en kunnen verduidelijken.



6. GOEDGEKEURDE AI GEREEDSCHAPPEN EN GEBRUIK

Werknemers mogen AI-tools gebruiken die aan een van de volgende criteria voldoen:

- ▶ **Erkende leveranciers:** Tools van bekende, gerenommeerde leveranciers, voornamelijk uit de Verenigde Staten, of met een bewezen staat van dienst op het gebied van compliance en beveiliging.
- ▶ **Intern ontwikkelde tools:** AI-toepassingen ontwikkeld en onderhouden door het IT-team van het RGIS.

Alle andere AI-tools of -toepassingen moeten een formeel beoordelingsproces ondergaan en expliciet toestemming krijgen van het AI Governance Team voordat ze worden gebruikt.

7. VERBODEN FYSIEKE EN SOFTWAREPRAKTIJKEN

Werknemers MOETEN NIET:

Niet-geautoriseerde AI-tools installeren of gebruiken:

- ▶ AI-software of -hardware installeren, downloaden of gebruiken op apparaten die eigendom zijn van het RGIS of op persoonlijke apparaten die verbonden zijn met RGIS-netwerken, zonder voorafgaande beoordeling en uitdrukkelijke schriftelijke toestemming van het AI Governance Team.
- ▶ AI-tools introduceren die integreren of interfacen met eigen RGIS-systemen (waaronder RM-technologie, voorraadbeheersystemen, RFID-oplossingen, draadloze technologie-implementaties, tablettoepassingen en dashboardsystemen) tenzij hiervoor specifiek toestemming is verleend.

Beveiligings- of goedkeuringsprotocollen omzeilen:

- ▶ Beveiligingsmaatregelen of goedkeuringsprocessen die zijn ontworpen om de integratie of het gebruik van AI-systemen binnen RGIS te controleren, wijzigen, omzeilen of uitschakelen.

AI-tools integreren met basissystemen:

- ▶ AI-tools verbinden of integreren met de eigen systemen van RGIS, waaronder RM-technologie, voorraadbeheersystemen, RFID-oplossingen, draadloze technologieplatforms, tablettoepassingen en dashboards, zonder expliciete toestemming van zowel het AI Governance Team als IT Security.

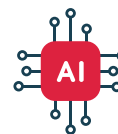
Misbruik maken van klantgegevens:

- ▶ Het gebruik van ongeautoriseerde software, hardware of externe opslagapparaten voor het verzamelen, verwerken of opslaan van klantgegevens is ten strengste verboden. Alle AI-systemen moeten voldoen aan door het bedrijf goedgekeurde beveiligingsprotocollen om inbreuken op gegevens en ongeautoriseerde toegang te voorkomen.

8. GRENSOVERSCHRIJDENDE GEGEVENSOVERDRACHT EN REGIONALE NALEVING

Gezien de wereldwijde aanwezigheid van RGIS moeten werknemers:

- ▶ Zorg ervoor dat elke AI-tool die gegevens verwerkt, voldoet aan de wet- en regelgeving voor gegevensbescherming van de relevante rechtsgebieden (bijv. GDPR in de EU, CCPA in Californië, HIPAA voor gegevens uit de gezondheidszorg en andere nationale normen).
- ▶ Geen vertrouwelijke of gevoelige gegevens over nationale grenzen heen overdragen via AI-systemen, tenzij dergelijke overdrachten specifiek zijn beoordeeld, gedocumenteerd en goedgekeurd door het AI Governance Team.



9. GEVOLGEN VOOR HET MILIEU EN VERANTWOORDE DIGITALE GEVOLGEN

De digitale voetafdruk verkleinen:

- ▶ RGIS past verantwoorde praktijken toe om de impact van zijn digitale activiteiten op het milieu te beperken. Dit omvat geoptimaliseerd servergebruik, correcte recycling van apparatuur en energiezuinige technologiekeuzes.

Verantwoord digitaal bewustzijn:

- ▶ We stimuleren het verantwoorde gebruik van digitale technologieën en bevorderen milieuvriendelijk gedrag onder werknemers, zoals het beperken van het printen van papier en het optimaliseren van het gebruik van IT-bronnen.

10. AANSPRAKELIJKHEID, NALEVING EN CONTROLE

Aansprakelijkheid voor AI-fouten:

- ▶ RGIS kan niet aansprakelijk worden gesteld voor door AI gegenereerde fouten in inventarisatietellingen, audits of operationele rapporten als de AI-tool is gebruikt zonder de juiste goedkeuring of buiten de grenzen van dit beleid. Dergelijke fouten worden intern beoordeeld en er kunnen disciplinaire maatregelen worden genomen tegen medewerkers die in overtreding worden bevonden.

Controle en audits:

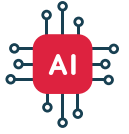
- ▶ RGIS behoudt zich het recht voor om het gebruik van AI-tools op alle apparaten die eigendom zijn van het bedrijf of verbonden zijn met RGIS te bewaken en te controleren. Niet-naleving van dit beleid kan leiden tot disciplinaire maatregelen, tot en met beëindiging van het dienstverband.

Overtredingen melden:

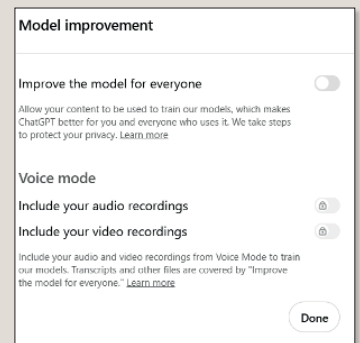
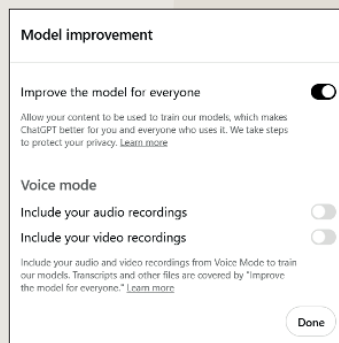
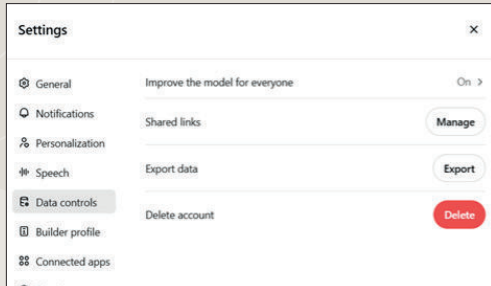
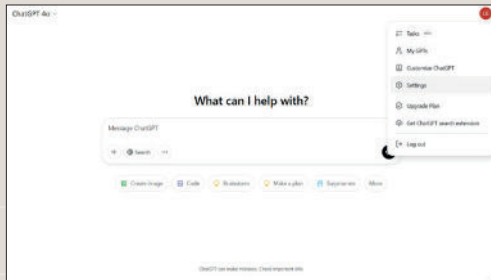
- ▶ Medewerkers moeten vermoedelijke overtredingen van dit beleid onmiddellijk melden aan hun supervisor, IT Security of het AI Governance Team.

11. BELEIDSWIJZIGINGEN

RGIS behoudt zich het recht voor dit beleid te allen tijde te wijzigen of bij te werken. Wijzigingen zullen via officiële kanalen worden gecommuniceerd en worden direct na publicatie van kracht.



ChatGPT





KWALITEIT EN NAUWKEURIGHEID

Het succes van RGIS hangt af van zijn vermogen om efficiënt en accuraat te presteren op een professionele en hoffelijke manier. Onze klanten verwachten en moeten een nauwkeurige telling ontvangen tijdens inventarisaties. Onnauwkeurige voorraadresultaten kunnen gevolgen hebben voor de resultaten van onze klanten en voor de reputatie van RGIS. Verder moeten alle inventarisatie- en merchandisingwerkzaamheden professioneel en volgens de normen van de klant worden uitgevoerd. RGIS moet sterke werkrelaties opbouwen en onderhouden door te luisteren naar en te reageren op onze klanten.

BEDRIJFSDOCUMENTEN

De werknemers van RGIS moeten alle informatie in de bedrijfsadministratie van het bedrijf nauwkeurig en eerlijk documenteren. Deze boeken en bescheiden moeten de activa, passiva, inkomsten en uitgaven van RGIS nauwkeurig en eerlijk weergeven. Het vervalsen van gegevens of anderen ertoe aanzetten gegevens te vervalsen is ten strengste verboden. Valse of misleidende verklaringen afleggen aan wie dan ook, inclusief interne of externe auditors, de raadsman van RGIS, andere werknemers van RGIS of toezichhouders, kan een strafbaar feit zijn, en kan leiden tot.

Onze klanten
verwachten en moeten
een nauwkeurige
telling ontvangen.

Medewerkers die financiële verklaringen opstellen, moeten dat altijd doen in overeenstemming met het beleid van de RGIS inzake interne controle en openbaarmaking, de algemeen aanvaarde boekhoudbeginselen ("GAAP") en alle andere toepasselijke boekhoudnormen. De jaarrekening van RGIS moet een materieel, eerlijk en volledig beeld geven van onze zakelijke transacties en financiële toestand.

Ten slotte mag u nooit documenten vernietigen, vervalsen of wijzigen die het voorwerp uitmaken van een juridische maatregel van het Office of General Counsel, die relevant kunnen zijn voor een vermeende wetsovertreding of die worden opgevraagd in het kader van een overheidsonderzoek. Dit kan leiden tot boetes, straffen of vervolging wegens belemmering van de rechtsgang.

BEDRIJFSEIGENDOMMEN

Alle werknemers moeten de activa van het RGIS beschermen en zorgen voor een efficiënt gebruik ervan. Alle materiële en immateriële activa van de RGIS mogen alleen worden gebruikt door bevoegde werknemers of hun vertegenwoordigers, en alleen voor legitieme RGIS-zaken. U bent verantwoordelijk voor het juiste gebruik van bedrijfseigendommen en mag nooit eigendommen van de RGIS uitlenen, verkopen, meenemen of schenken zonder de juiste toestemming. Misbruik van uw tijd, onder meer door overmatig gebruik van RGIS-computers en -netwerken voor persoonlijke activiteiten, is eveneens verboden.

COMMUNICATIE EN SOCIALE MEDIA

Alle vragen van de media moeten worden doorverwezen naar de Chief Executive Officer ("CEO"). Het is u niet toegestaan om met een lid van de media te spreken, tenzij u daartoe gemachtigd bent door de CEO. U mag ook geen materiaal op sociale media plaatsen namens RGIS zonder voorafgaande toestemming van de afdeling Personeelszaken.

Als u toestemming hebt om namens RGIS berichten op sociale media te plaatsen, mag u nooit beledigende, vernederende, discriminerende of intimiderende taal gebruiken of dreigen met geweld of soortgelijk ongepast of onwettig gedrag. Alle in deze Code opgenomen beleidsregels inzake vertrouwelijkheid zijn van toepassing op uw gebruik van sociale media.



VERTROUWELIJKE INFORMATIE

Vertrouwelijke informatie van RGIS wordt gedefinieerd als alle niet-openbare informatie die van nut kan zijn voor concurrenten, of schadelijk kan zijn voor het bedrijf of zijn klanten, indien deze wordt gedeeld, bijvoorbeeld de technologie voor zakelijke dienstverlening. U moet alle vertrouwelijke informatie met betrekking tot RGIS beschermen. U mag geen vertrouwelijke informatie openbaar maken (zelfs niet aan familie) of gebruiken voor welk doel dan ook, tenzij het bedrijf u daartoe toestemming geeft. Deze verplichting geldt gedurende uw gehele tijd bij RGIS, en loopt door nadat u RGIS hebt verlaten.

Verder beschermt RGIS individueel identificeerbare werknemersinformatie tegen ongepast of ongeoorloofd gebruik of openbaarmaking. U dient alle vertrouwelijke informatie met betrekking tot uw medeteamleden te beschermen. Maak geen vertrouwelijke informatie bekend of gebruik deze voor enig ander doel dan op basis van “need to know” binnen RGIS. Deze geheimhoudingsplicht geldt gedurende de gehele periode dat u bij RGIS werkt en loopt ook door na uw vertrek bij RGIS.

BESCHERMING VAN GEGEVENS EN PRIVACY

RGIS is verplicht vertrouwelijke klantinformatie te beschermen in overeenstemming met de toepasselijke wetgeving, ook als de klant geen geheimhoudingsovereenkomst met ons heeft. RGIS moet privégegevens van klanten beschermen. U mag geen privé-klantgegevens bekendmaken (zelfs niet aan familie) of vertrouwelijke klantgegevens gebruiken voor welk doel dan ook, tenzij RGIS daarvoor toestemming heeft gegeven. Deze geheimhoudingsplicht geldt gedurende de gehele periode dat u bij RGIS werkt en loopt ook door nadat u het bedrijf hebt verlaten.

RGIS is verplicht de privégegevens van onze klanten en werknemers te beschermen, waaronder hun namen, adressen, bankgegevens en andere persoonlijke identificatiegegevens (“PII”). Werknemers mogen geen PII buiten het bedrijf openbaar maken, tenzij de klant of werknemer daarvoor toestemming heeft gegeven, de plaatselijke wetgeving dit toestaat of dit noodzakelijk is om te voldoen aan een wettig overheidsbevel (zoals een dagvaarding of bevelschrift).

De privacywetgeving loopt sterk uiteen. De EU Data Privacy Regulation bijvoorbeeld stelt veel strengere privacynormen dan de Amerikaanse wetten. Ook in andere landen waar RGIS zaken doet, kunnen strenge wetten bestaan. Daarom moeten RGIS-medewerkers zich altijd houden aan de privacywetgeving die geldt in het land waar ze daadwerkelijk werken, ook als ze gewoonlijk in een ander land wonen of werken. Medewerkers moeten contact opnemen met hun managers of het Office of General Counsel (in Europa met het hoofd Legal Europe) met vragen over de EU Data Privacy Regulation of andere privacybeschermingswetten.

MILIEUVERANTWOORDELIJKHEID

RGIS bevordert maatschappelijk en ecologisch verantwoord ondernemen. Zakendoen als een verantwoordelijk lid van de samenleving is een belangrijk onderdeel van onze toekomststrategie, en wij blijven ons inzetten voor voortdurende verbetering van alle aspecten van onze prestaties. RGIS stimuleert milieubehoud door het gebruik van papier te verminderen, waar mogelijk te recyclen en onnodig afval tot een minimum te beperken.

RGIS heeft de plicht haar bedrijfsactiviteiten op een maatschappelijk verantwoorde wijze uit te voeren.



DRUGSMISBRUIK

Werknemers die op het werk onder invloed zijn van illegale drugs, gereguleerde stoffen of alcohol vormen een risico voor het RGIS, zichzelf en anderen. Tenzij voorgeschreven, is het bezit, gebruik, distributie of verkoop van illegale drugs, gereguleerde stoffen en alcohol op het terrein van de RGIS, tijdens door het bedrijf gesponsorde reizen of zaken, bij door de RGIS gesponsorde evenementen of op elke plaats waar door de RGIS wordt gewerkt, strikt verboden. Overtreders zijn onderworpen aan disciplinaire maatregelen, inclusief ontslag.

Alle werknemers moeten ook alle andere RGIS-beleidslijnen volgen met betrekking tot het gebruik van illegale drugs en alcohol buiten het werk tijdens door het bedrijf gesponsorde reizen. Het gebruik van illegale drugs buiten het werk kan gevolgen hebben voor de gezondheid en veiligheid op de werkplek.

MELDING VAN VERMOEDELIJKE OVERTREDINGEN



DOEL

RGIS zet zich in om zaken te doen op een ethische en rechtmatige manier, in overeenstemming met deze Gedragscode. RGIS moedigt medewerkers en externe belanghebbenden aan om zich uit te spreken als zij kennis hebben van, of een vermoeden hebben van, een schending van deze Code, bedrijfsbeleid of toepasselijke wetgeving. Deze Klokkenluidersprocedure legt uit hoe zorgen kunnen worden gemeld en hoe RGIS daarop zal reageren.

WIE KAN MELDEN?

Deze procedure is beschikbaar voor alle belanghebbenden, waaronder RGIS-medewerkers, tijdelijke werknemers, opdrachtnemers, uitzendkrachten, leveranciers, zakenpartners, consultants, klanten en andere derden die met RGIS in contact staan.

WAT MOET WORDEN GEMELD?

U dient elke zorg of elk vermoeden van wangedrag te melden, waaronder (bijvoorbeeld):

- ▶ Omkoping, corruptie, facilitation payments (versnellingsbetalingen), kickbacks of ongepaste geschenken en hospitality/gastvrijheid.
- ▶ Fraude, diefstal, valse administratie of ongepaste boekhoudkundige praktijken.
- ▶ Belangenconflicten of onethische zakelijke praktijken.
- ▶ Intimidatie, pesten, discriminatie of ander ongepast gedrag op de werkplek.
- ▶ Gezondheids- en veiligheidsrisico's of onveilige werkwijzen.
- ▶ Schendingen van vertrouwelijkheid, misbruik van bedrijfseigendommen of zorgen over informatiebeveiliging.
- ▶ Overtredingen van mededingings-/antitrustwetgeving of andere wettelijke/regulatorische vereisten.
- ▶ Mensenrechtenkwesaties (inclusief dwangarbeid, kinderarbeid of risico's op moderne slavernij), waar van toepassing.
- ▶ Pogingen om wangedrag te verbergen, een melder te benadelen (represaille) of een onderzoek te belemmeren.

Als u niet zeker weet of iets een kwestie is, meld het dan toch.

VERTROUWELIJKHEIDSGARANTIE

RGIS behandelt meldingen vertrouwelijk voor zover mogelijk en in overeenstemming met een eerlijke en grondige beoordeling. Uw identiteit (en de informatie die u verstrekt) wordt alleen gedeeld met degenen die dit moeten weten om de melding te beoordelen, te onderzoeken, maatregelen te nemen of aan wettelijke verplichtingen te voldoen.

ANONIEM MELDEN

Meldingen kunnen anoniem worden gedaan, waar dit is toegestaan op grond van lokale wetgeving en via het gebruikte meldkanaal. RGIS beoordeelt anonieme meldingen op dezelfde manier als andere meldingen, maar RGIS kan beperkt zijn in haar mogelijkheden om opvolging te doen of updates te geven als er geen contactgegevens zijn verstrekt.

MELDING VAN VERMOEDELIJKE OVERTREDINGEN



GARANTIE TEGEN REPRESAILLES

RGIS verbiedt represaillemaatregelen. Niemand zal worden gedisciplineerd, gedegradeerd, ontslagen, lastiggevallen of anderszins onrechtvaardig behandeld wegens het te goeder trouw melden van een zorg of het deelnemen aan een onderzoek, zelfs als de melding niet wordt bevestigd. Elke represaille (of poging daartoe) is op zichzelf een ernstige overtreding en kan leiden tot disciplinaire maatregelen, tot en met beëindiging van het dienstverband of het beëindigen van een zakelijke relatie.

Als u denkt dat u represaillemaatregelen heeft ervaren, meld dit dan onmiddellijk via de onderstaande kanalen.

HOE U EEN MELDING KUNT DOEN

U kunt een melding doen via een van de volgende kanalen:

- ▶ Uw leidinggevende/manager (waar passend).
- ▶ Human Resources (HR).
- ▶ RGIS Business Ethics Hotline (e-mail): europaethics@rgis.com
- ▶ Legal Europe (e-mail): generalcounsel@rgis.com | ecordier@rgis.com

Mondelinge meldingen kunnen ook worden gedaan door via de hierboven vermelde e-mailkanalen een persoonlijk gesprek aan te vragen met uw leidinggevende, HR of Legal.

WELKE INFORMATIE U MOET OPGEVEN

Om RGIS te helpen uw melding te beoordelen, vermeld (indien bekend): wie betrokken was, wat er is gebeurd, wanneer en waar het is gebeurd, hoe het is ontdekt, de namen van eventuele getuigen en eventuele documenten of bewijsmateriaal.

WAT GEBEURT ER DAARNA

RGIS zal meldingen snel beoordelen en passende maatregelen nemen. Dit kan een intern onderzoek omvatten dat wordt geleid door Legal/Compliance en, waar nodig, betrokkenheid van Human Resources, Internal Audit, Security of externe adviseurs. RGIS kan contact met u opnemen voor aanvullende informatie als u contactgegevens verstrekt. RGIS zal waar passend en toegestaan informatie over de uitkomst delen.

MELDEN TE GOEDER TROUW

Meldingen moeten eerlijk en te goeder trouw worden gedaan. Opzettelijk valse of kwaadwillige meldingen kunnen leiden tot disciplinaire maatregelen.

MELDING VAN VERMOEDELIJKE OVERTREDINGEN



Vertrouwen bij:

- ▶ europethics@rgis.com
- ▶ Vragenlijst ethisch verslag

Personeelszaken:

- ▶ Generalcounsel@rgis.com

Wettelijk:

- ▶ Generalcounsel@rgis.com
- ▶ ecordier@rgis.com